

Lampas in Marokko

door Marian Stubenitsky,

foto's Selma Sindram, Bodil Jorn en Marian Stubenitsky

In de middeleeuwen, ongeveer in de 11e eeuw, is in het Midden Oosten een manier van weven ontwikkeld die ingewikkelder is dan het samiet en de taqueté, die men al kende.

We weten dat de techniek verspreid werd en uiteindelijk via Andalusië in Fez, in Marokko, terecht kwam. Daar diepten bekwame wevers de techniek verder uit en perfectioneerden deze.

In de loop der tijden werden de exclusieve ceintuurs van lampas uit Fez, die deel uitmaakten van de kleding van de vrouwen uit hogere milieus, een van de bekendste artistieke creaties van de stad. Deze ceintuurs zijn gemaakt van zijde en met dunne repen goud of zilver omwikkeld garen. Men wikkelde de ceintuur, in de lengte dubbelgevouwen, verschillende keren om het middel, waardoor de vrouwen nog dikker leken dan ze al waren. Ze werden in de loop der tijd steeds langer gemaakt en de jongste zijn 40 cm breed en wel 4 meter lang. Bovendien werden ze steeds kleuriger; hoe meer kleuren, hoe 'nieuwer'.

De lampas weefsels werden gemaakt op trekgetouwen, zoals verderop beschreven. Tegen het einde van de 19e eeuw kwamen de jacquardgetouwen in gebruik, die waren minder arbeidsintensief.

In Fez zijn nu nog, of weer, enkele weverijen met hand- trekgetouwen in bedrijf. Wij bezochten er een.

Ik leg de werking van het trekgetouw uit aan de hand van een lampas met keperstructuur in patroon- en achtergrondweefsel, op een gewoon schachtengetouw. Zie kader.



De vouw is duidelijk te zien

Lampas op het gewone schachtengetouw

Ik heb gekozen voor een keperstructuur voor zowel het patroon- als het achtergrondweefsel; hierdoor komt de glans van de garens heel mooi tot zijn recht.

De ketting en de grondinslagen, trapper 1 tot en met 3, zijn licht, de patrooninslagen zijn donker.

Rechts de aanbinding en trapwijze voor het weven van de achterkant, zoals men dat in Fez op damastgetouwen doet.

Zowel de rijging door de bindschachten 1 tot en met 3, als die door de grondschachten 4 tot en met 15, zijn die van een driedraads keper. De aanbinding van de grondinslagen is een 2/1 keper, terwijl die van de patrooninslagen een 1/2 keper is.

Het is een goed idee om de draden van de bindketting van heel dun, maar heel sterk garen te maken, zodat ze zo min mogelijk opvallen, terwijl dat van de grondketting en de bindinslagen dikker kan zijn.

Voor de patrooninslagen kiest men garen dat dikker is dan dat voor de grondketting en de bindinslagen.

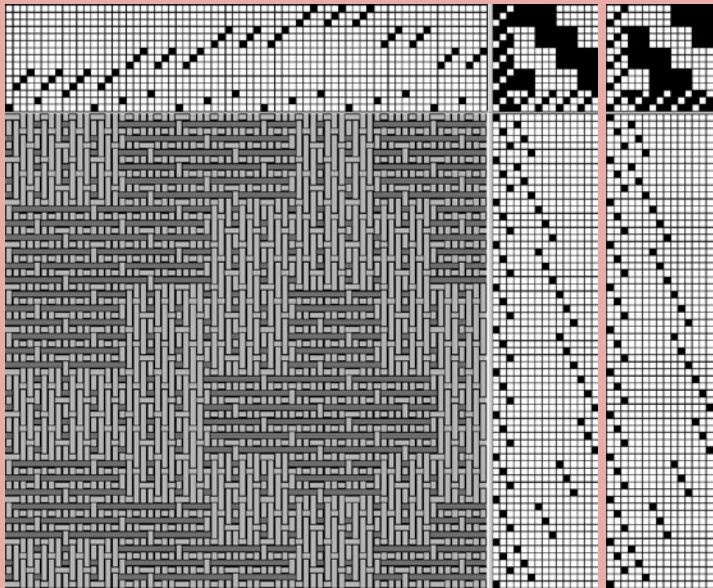
Lampas op het trekgetouw

In Fez zagen we het weven van éénkleurige of monochrome lampas op trekgetouwen. De grondketting wordt in groepjes van 3 draden door een enorm aantal trekschachten met gewone hevelogen gehaald en vervolgens een voor een door de voorste grondschachten met hevels met grote ogen geregen. De bindketting gaat door schachten met gewone hevelogen. Deze schachten hangen achter de grondschachten. Beide kettingen zijn elk op een eigen boom gerold. Vanwege het grote aantal trekschachten bedraagt de diepte van het getouw enkele meters.

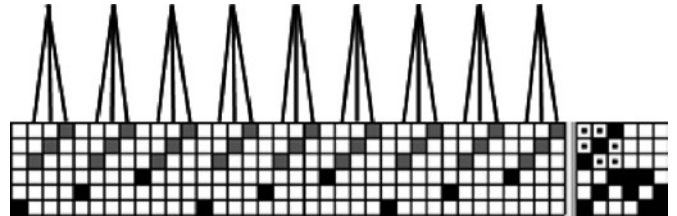
Om de ingewikkelde patronen te programmeren is aan elke trekschacht een touw gebonden en omhoog geleid over een katrol, om vervolgens in horizontale richting, haaks op die van de schering, ergens bevestigd te worden. Aan elk van die touwen bindt men een koord dat loodrecht naar beneden loopt en daar bevestigd wordt. Voor elke combinatie van schachten die geheven moet worden komt er een lus om deze verticale touwen, netjes in de goede volgorde en om de zoveel gebundeld. Deze lussen zijn zodanig aan



Een ceintuur van lampas



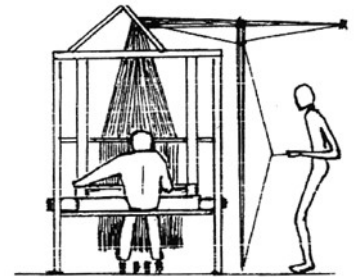
een dikker koord geknoopt dat ze niet door elkaar kunnen raken. De wever kan de klus niet in zijn eentje klaren; hij heeft een trekjongen nodig die volledig op hem ingespeeld is. Deze man zit dus naast het getouw, pakt de lus die aan de beurt is, trekt deze naar zich toe waardoor hij de touwen van de juiste schachten vrijmaakt en trekt deze dan met flinke kracht naar beneden. De wever kan nu een aantal inslagen maken.



Schacht 1, 2 en 3: bindschachten. Schacht 4, 5 en 6: grondschaften met grote-ogenhevels. De vakjes met een puntje geven de schachten aan die naar beneden moeten gaan. De trekschachten, waar de gronddraden met zijn drieën door één hevel gaan, zijn schematisch weergegeven bovenaan de tekening.

Zoals op deze bindingstekening te zien is, moet er voor de bindinslagen, trapper 1,2 en 3 slechts 1/3 van de grondschaften omhoog gaan, plus één bindschacht. In de hevels van de trekschachten zijn steeds de drie gronddraden van een rijgroepe geregen. Dankzij de grote-ogenhevels van de grondschaften kunnen er van elk van deze drie draden die omhooggetrokken zijn, toch twee naar beneden werken, terwijl dezelfde weefsprong ervoor zorgt dat van de gronddraden die niet opgetrokken zijn er steeds één van de drie omhoog gaat. Voor de patrooninslagen, trapper 4, 5 en 6 gaan er twee bindschachten omhoog, terwijl ook de geselecteerde gronddraden omhoog werken. De trapvolgorde is: 1, 4, 2, 5, 3, 6.

Wanneer een rapport geweven is wordt de lus naar beneden geschoven en is de volgende aan de beurt. Dat wil zeggen: wanneer er zoveel geweven is als het patroon aangeeft. Een rapport is hier zes inslagen.



Op de doekboom is de goede kant van de stof te zien; het weefsel wordt met de onderkant boven geweven. De glans van garens komt bij deze lampasbinding prachtig tot zijn recht.



De achterkant van het getouw is meterslang om het grote aantal trekschachten te kunnen plaatsen en een goede sprongvorming mogelijk te maken.



De trekjongen kiest de lus uit die aan de beurt is...



...en heeft boven de bundel lussen de verticale touwen gepakt welke hij met kracht naar beneden trekt: de geselecteerde trekschachten gaan omhoog.